



Des indicateurs entomologiques qui demeurent élevés

Après le pic important du mois de juin, le pourcentage de maisons où des *Aedes aegypti* adultes ont été mis en évidence (87%) et le nombre de femelles par maison (5,5) sont en diminution. Ces valeurs demeurent néanmoins relativement élevées, même si elles sont plus conformes aux valeurs saisonnières. Des larves du moustique vecteur sont mises en évidence dans 30% des logements.

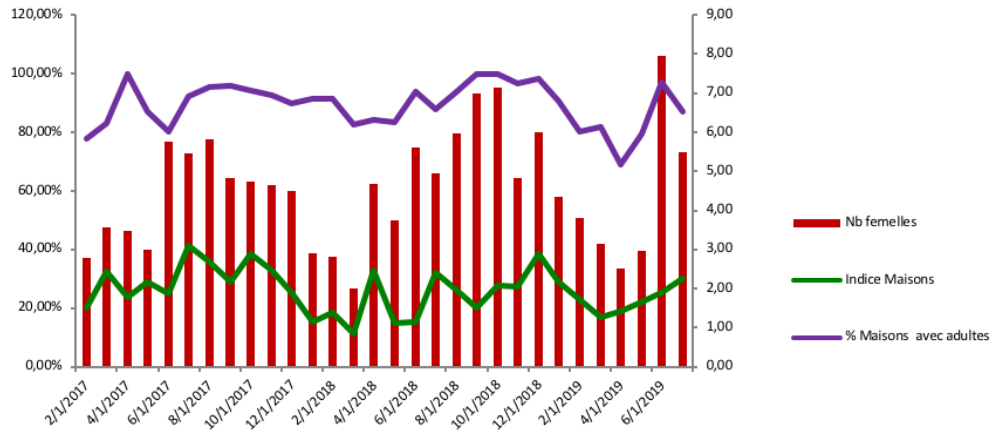


Fig. 1 : Evolution mensuelle du pourcentage de maisons où la présence de moustiques vecteurs (larves et adultes) a été mise en évidence et du nombre moyen de femelles par maison entre octobre 2016 et juillet 2019. Sondage aléatoire portant sur 70 maisons. (Sources, Service LAV 971)

Typologie des gîtes larvaires : des gîtes en grande partie liés au stockage d'eau

Durant les trois derniers mois, de mai à juillet, la typologie des gîtes larvaires a peu varié. L'essentiel des lieux de ponte du vecteur est lié au stockage de l'eau.

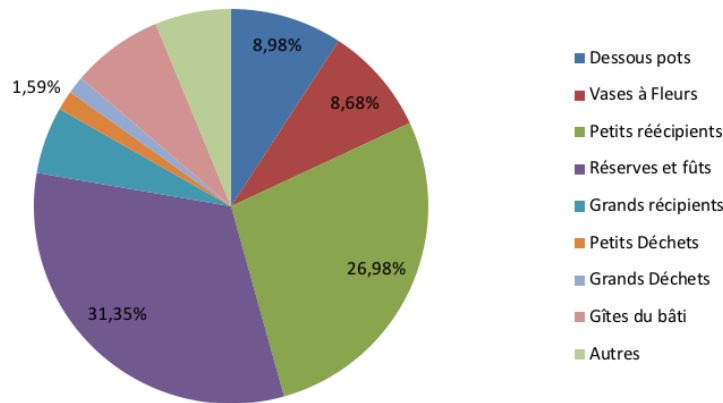


Fig. 2 : typologie des gîtes larvaires d'*Aedes aegypti* entre mai et juillet 2019. Sondage aléatoire portant sur 210 maisons. (Sources, Service LAV 971)

Surveillance des Points d'Entrée Internationaux

Formes immatures : Présence exclusive d'*Aedes aegypti* à de faibles niveaux dans les pondoirs pièges, aussi bien au Port de Jarry qu'à l'aéroport Pôle Caraïbe.

Formes adultes : Sur ces deux sites, 90 individus ont été collectés (3 BG Sentinelles) répartis de la manière suivante : *Culex* sp. : 87% ; *Aedes aegypti* : 10% ; *Anopheles* sp. : 3%.

Conclusion:

Après l'augmentation brutale observée en juin, les indices entomologiques sont en baisse sensibles. Les valeurs obtenues en juillet sont néanmoins relativement élevées, même si elles sont conformes aux valeurs saisonnières.

Les mesures de prévention dans le domaine de la gestion de l'environnement ainsi que les mesures d'information devront être maintenues ou renforcées.